

Optimal fodring af slagtekalve efter fravænning

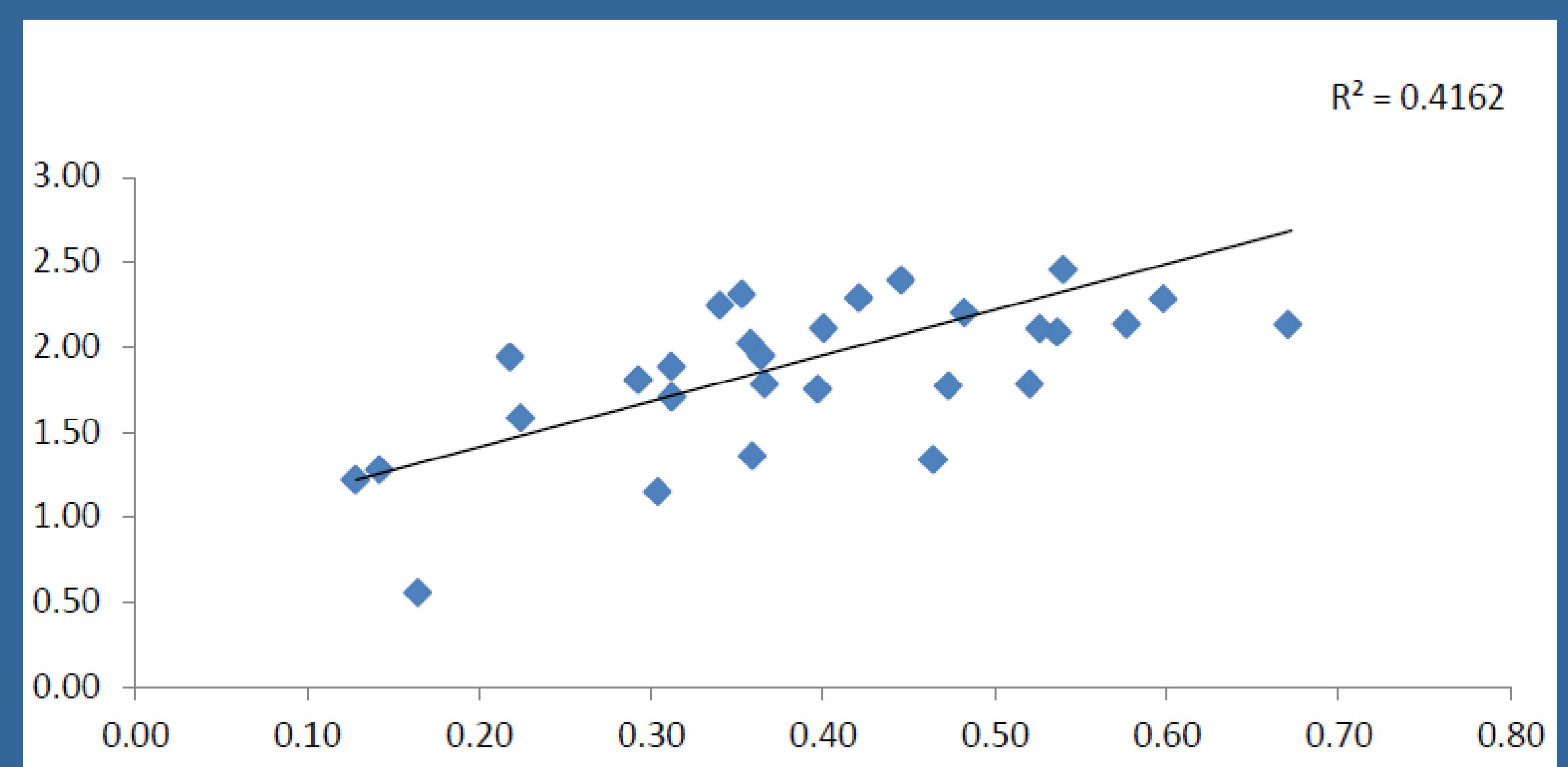
Et projekt ved DKC er i færd med at undersøge, hvordan man bedst sikrer slagtekalves trivsel omkring det tidspunkt, hvor de fravænnens mælk og skal klare sig på fast foder. Der har derfor været fokus på at optimere mælketildeling og fravænningsstrategi samt fodring i perioden omkring og efter fravænning.

Formålet er at skabe bedre sundhed og produktivitet i slagtekalveproduktionen ved at:

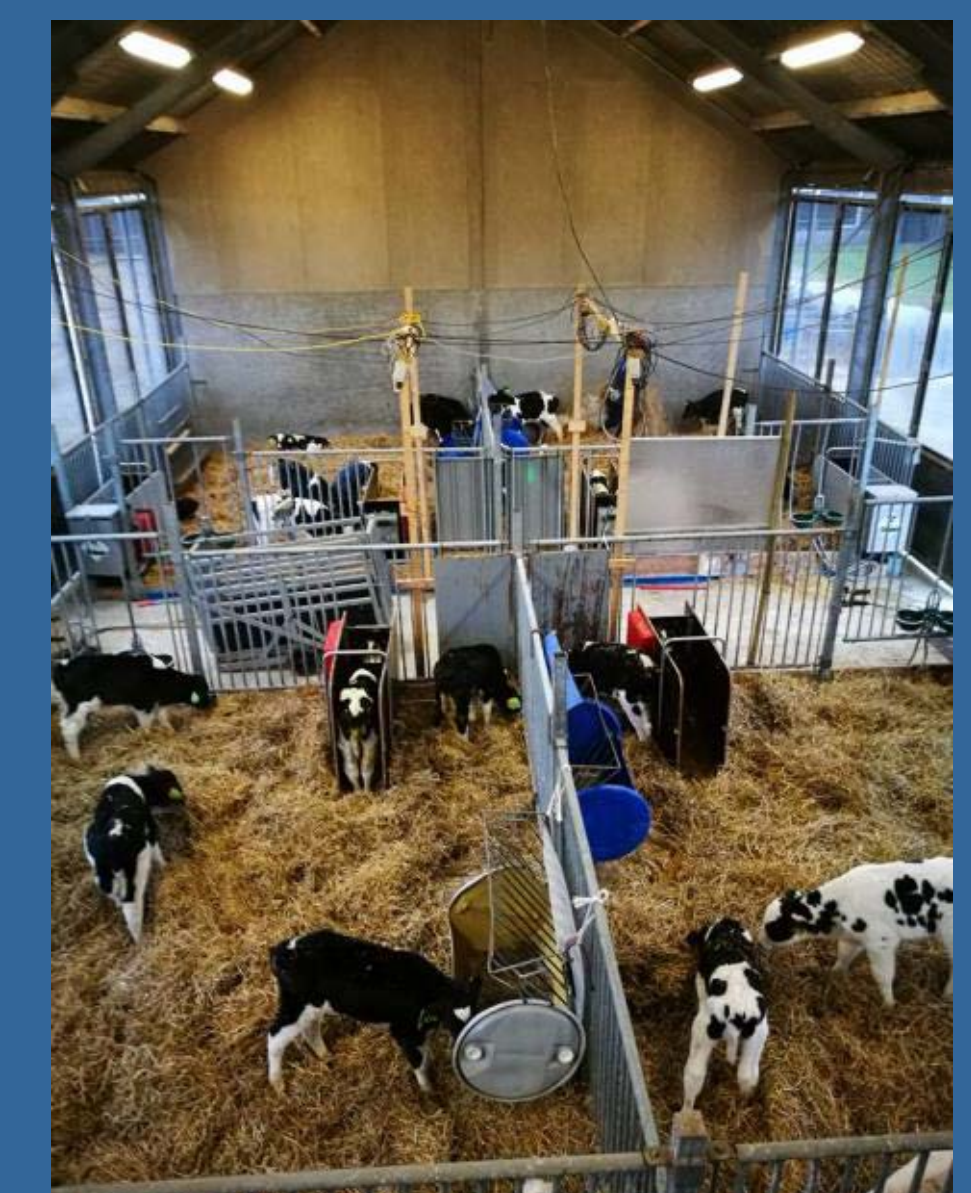
- Sikre kalvene en høj kraftfoderoptagelse både før og efter fravænning
- Finde optimale foderrationer efter fravænning, der fremmer slagtekalvens vækst og sundhed

Fodrings- og adfærdsforsøg med kalve

- Der er gennemført 3 forsøg hver med 32 kalve indkøbt ved 2 ugers alderen
- Kalvene er fodret efter 4 forskellige mælkefodringsstrategier fra 2 til 8 ugers alderen, hvor alle kalve fik mælkeerstatning med forskellig portionsstørrelse og med forskellig fordeling af mælken over de 6 uger
- Vi undersøgte bl.a. effekten af kraftfoderoptagelsen før fravænning på optagelsen efter fravænning (se figur)
- På tværs af forsøgsbehandlingerne voksede kalvene ca. 700 g/dag før fravænning og over 1300 g/dag efter fravænning (9-10 ugers alderen)
- Fra 10 til 18 ugers alderen er kalvene enten fodret med kraftfoderpiller, fuldfoder eller frit valg mellem kraftfoderpiller og fuldfoder. Resultaterne er ikke endeligt opgjort.



Figuren viser henad X-aksen, hvor meget kraftfoder kalvene har ædt i ugerne før fravænning og opad Y-aksen, hvor meget kraftfoder kalvene har ædt de to første uger efter fravænning. Begge del angivet som kg foder pr kalv pr dag.



Forsøgskalv vejes (til venstre) og 4 bokse med hver 8 forsøgskalve før fravænning (til højre).

Baggrund for projektet

For mange slagtekalve oplever problemer med trivsel og sundhed i overgangsfasen mellem mælk og fast foder. Kalve der 'tabes' på dette udviklingstrin kan være svære at 'rette op' selv ved anvendelse af store medicinmængder. Projektet fokuserer på et hidtil forsømt forskningsområde i produktionen af slagtekalve, nemlig overgangsperioden fra mælk til fast foder. Vi ved nemlig ikke nok om, hvad der kan hjælpe de enkelte slagtekalveproducenter, dyrlæger og rådgivere til at forebygge og afhjælpe disse overgangsproblemer.

Projektdeltagere: Institut for Husdyrvidenskab, Aarhus Universitet, SEGES Husdyrinnovation, Teknologisk Institut, LVK-Kvægdyrlægerne samt Danmarks Kvægforskningscenter.

Finansiering: Kvægafgiftsfonden og Aarhus Universitet

Kontaktperson: Mogens Vestergaard, AU; E-mail: Mogens.Vestergaard@anis.au.dk